

**КИЇВСЬКИЙ НАЦІОНАЛЬНИЙ ТОРГОВЕЛЬНО-ЕКОНОМІЧНИЙ  
УНІВЕРСИТЕТ  
ХАРКІВСЬКИЙ ТОРГОВЕЛЬНО-ЕКОНОМІЧНИЙ КОЛЕДЖ**

**Затверджено** Педагогічною радою  
ХТЕК КНТЕУ 13 грудня 2018 р.,  
протокол № 2, п. 2

**Введено в дію** наказом директора  
від 14.12.2018 № 453



(Л. О. Радченко)

**ПОЛОЖЕННЯ**  
**про організацію виконання та захисту**  
**курсівих робіт (проектів) у Харківському торговельно-**  
**економічному коледжі КНТЕУ**

Харків 2018

## 1. Загальні положення

1.1. Це положення запроваджується в Харківському торговельно-економічному коледжі Київського національного торговельно-економічного університету (далі – ХТЕК КНТЕУ) з метою унормування процедури підготовки та захисту курсових робіт (проектів) здобувачів освіти ХТЕК КНТЕУ.

1.2. Положення розроблено відповідно до Законів України «Про освіту», «Про вищу освіту», Положення «Про організацію освітнього процесу в ХТЕК КНТЕУ».

1.3. Курсова робота (проект) – один із видів індивідуальної роботи студентів, метою якої є вироблення у студентів навичок самостійної роботи з науковими джерелами та оволодіння ними методикою досліджень, набуття компетентностей щодо визначення й аналізу наукової та практичної проблематики з певної галузі знань, узагальнення опрацьованого матеріалу, обґрунтування своїх гіпотез та висновків, вміння розробляти й формулювати обґрунтовані пропозиції щодо удосконалення процесів, досліджених в роботі.

Курсова робота (проект) – важливий етап підготовки майбутнього фахівця у закладі вищої освіти. Науковий рівень навчальних завдань, грамотність викладення матеріалу, правильність оформлення, вміння здобувача освіти в процесі захисту обґрунтувати і довести правомірність наведених у роботі тверджень покликані розкрити рівень сформованості загальних (ключових) та професійних компетентностей, набутих студентом у процесі опанування навчального матеріалу.

1.4. Виконання курсових робіт має на меті вирішення таких завдань:

- систематизація, закріплення та розширення теоретичних знань і практичних умінь у певній науковій галузі, застосування їх при вирішенні конкретних наукових, технічних та виробничих завдань;
- вироблення навичок самостійної творчої роботи з науковими джерелами і оволодіння методикою досліджень;
- здатність обрати і проаналізувати наукову або практичну проблему роботи, самостійно узагальнити опрацьований матеріал, обґрунтувати висновки;
- визначення рівня підготовленості студента до самостійної роботи в сучасних умовах розвитку економіки.

1.5. Курсова робота може бути підготована на базі вивчення однієї навчальної дисципліни або певного комплексу дисциплін.

1.6. Навчальними планами ХТЕК КНТЕУ за різними спеціальностями передбачено виконання курсових робіт (проектів).

курслова робота – завершена тематична творча самостійна робота (дослідження) студентів наукового спрямування, що не пов'язана з процесом проектування;

курсний проект – завершена тематична творча самостійна робота (дослідження) студентів наукового спрямування, що передбачає виконання

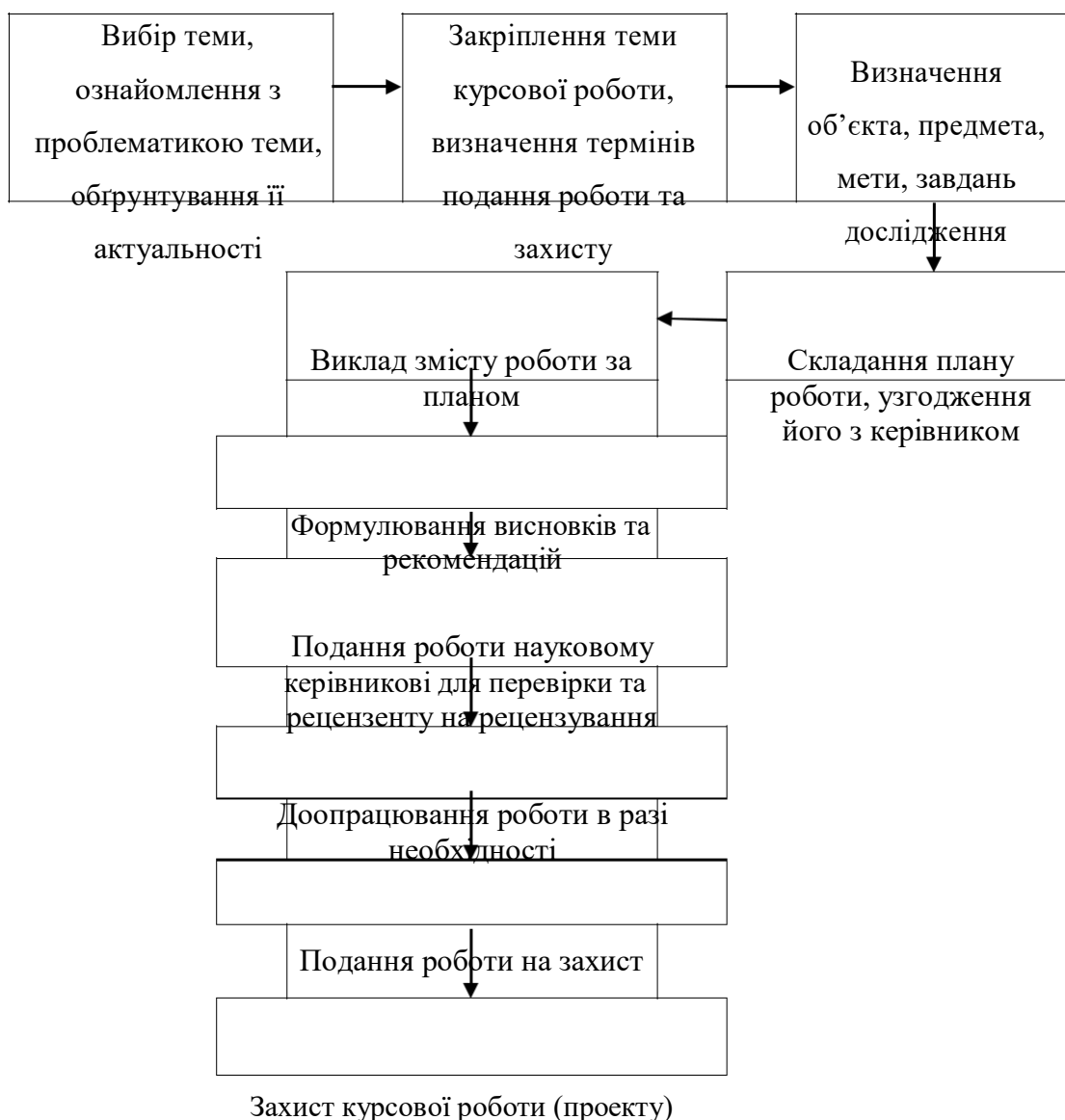
реальних інженерних завдань, які можуть знайти виробниче застосування, і складається із розрахунково-пояснювальної записки та графічної частини.

1.7. Основні вимоги щодо структури і порядку оформлення курсових робіт регламентуються Державними стандартами України: ДСТУ 8302:2015 «Бібліографічне посилання. Загальні положення та правила складання»; ДСТУ 3008-95 «Документація. Звіти у сфері науки і техніки. Структура і правила оформлення»; ДСТУ 3008:2015 «Інформація та документація. Звіти у сфері науки і техніки. Структура та правила оформлювання»; ДСТУ 1.5:2015 «Національна стандартизація. Правила розроблення, викладання та оформлення національних нормативних документів»; ДСТУ 3582-97 «Інформація та документація. Бібліографічний опис скорочення слів і словосполучень українською мовою. Загальні вимоги та правила»; збірками стандартів, що входять до Єдиної системи конструкторської документації.

1.8. Дія цього Положення поширюється на всі відділення та спеціальності ХТЕК КНТЕУ.

## 2. Етапи роботи над підготовкою курсової роботи (проекту)

2.1. Процес виконання курсової роботи включає ряд послідовних етапів.



2.2. Процес дослідження умовно поділяється на три основні етапи: підготовчий етап, робота над змістом та заключний.

Підготовчий етап – вибір теми курсової роботи, її затвердження та визначення термінів подання та захисту курсової роботи.

Тематика курсових робіт

Тематика курсових робіт з дисциплін, за якими навчальними планами передбачено написання курсових робіт, затверджується щорічно до 15 вересня на засіданні циклової комісії після перегляду, оновлення та схвалення тематики.

Разом з цим визначаються викладачі, які будуть керівниками курсових робіт у поточному навчальному році.

Тематика курсових робіт має відповідати навчальним завданням дисципліни, пов'язуватися з практичними реаліями сучасності та передбачати можливість проведення наукового дослідження за даною спеціальністю.

Важливою вимогою до тематики курсових робіт є те, що вона повинна відноситися до реальних виробничих завдань, вирішення яких може знайти практичне застосування. Необхідність виконання цієї вимоги зумовлює потребу розширення циклової комісії зв'язків з виробничою сферою - підприємствами, організаціями і установами.

Бажано, щоб випускові циклової комісії широко застосовували написання комплексних курсових робіт і для цього розробляли відповідну тематику. Комплексна курсова робота передбачає комплексне вирішення конкретного фахового завдання – опрацювання досліджуваної проблематики з різних прикладних аспектів.

При складанні тематики курсових робіт повинна застосовуватися лаконічність та однозначність формулювань; відображення в них професійних завдань, що передбачені певною галуззю знань (спеціальністю), можливість її розкриття на базі відповідних інформаційних джерел.

2.3. Вибір теми курсової роботи студент здійснює на початку вивчення дисципліни протягом перших трьох тижнів семестру, а студент-заочник – на першому тижні сесії.

Ознайомитись із рекомендованою тематикою курсових робіт на поточний навчальний рік студент може на циклової комісії, за якою закріплена дисципліна.

Обирати тему курсової роботи необхідно враховуючи особисті уподобання, попередні напрацювання, зацікавленість певною проблемою та можливістю підбору відповідного теоретичного й практичного матеріалу за темою.

При виборі теми курсової роботи на молодших курсах потрібно передбачити можливість продовження дослідження обраної тематики в подальшому – при написанні курсових робіт з інших навчальних дисциплін, а також при подальшому навчанні для отримання освітньо-кваліфікаційного рівня бакалавра. Студент може запропонувати власну тему курсової роботи за умови письмового погодження із керівником, обґрунтувавши своє рішення

належним чином і враховуючи, що запропонована тема повинна бути актуальною і відповідати професійному спрямуванню дисципліни.

Для студентів, що поєднують навчання з трудовою діяльністю, доцільне виконання курсової роботи за матеріалами підприємства (організації), в якому вони працюють.

2.4. Обравши тему курсової роботи, студент пише заяву на ім'я завідувача циклової комісії з проханням затвердити відповідну тему курсового дослідження (додаток 1).

2.5. У разі своєчасного неподання студентом заяви щодо затвердження бажаної теми курсової роботи, тема визначається завідувачем циклової комісії.

2.6. Закріплення тем курсових робіт за здобувачами освіти, визначення термінів захисту та керівників здійснюється розпорядженням по циклової комісії до кінця четвертого тижня семестру.

У разі потреби можна змінювати тему курсової роботи з дозволу завідувача циклової комісії за письмовою заявою студента та погодженням з керівником, проте не пізніше ніж за місяць до закінчення терміну виконання курсової роботи.

2.7. Оформлення спеціального бланку-завдання на курсову роботу студента (додаток 2), у якому зазначається тема, план, а також терміни подання готової курсової роботи на циклової комісії здійснюється після закріплення за студентом теми курсової роботи. Завдання підписується керівником та студентом.

Термін подання завершеної курсової роботи на циклової комісії має бути не пізніше ніж за два тижні до захисту.

Захист курсових робіт повинен обов'язково проводитися до початку екзаменаційної сесії.

#### 2.8. Робота над змістом

Обов'язковими складовими змісту курсової роботи є:

**Вступ.** Обґрунтовується актуальність вибраної теми, дається характеристика сучасного стану досліджуваної проблеми, визначається мета курсової роботи й завдання, вказується предмет та об'єкт дослідження.

У вступі варто також звернути увагу на рівень опрацювання теми у вітчизняній та зарубіжній літературі, виділити дискусійні питання й невирішені проблеми.

Рекомендований обсяг вступу – 2–3 сторінки.

**Основний розділ.** Основна частина містить ґрунтовний виклад всього дослідження роботи, як правило, складається з кількох підрозділів у відповідності до плану курсової роботи – простого (вступ, 3–5 пунктів, висновки, список використаних джерел) або складного (розгорнутого), який має підпункти в пунктах основної частини.

Кожен підрозділ повинен завершуватись висновками щодо проаналізованого матеріалу.

Обов'язково мають бути посилання на використані джерела.

Результати аналізу даних необхідно представити в таблицях, діаграмах, графіках тощо. Усі розділи повинні бути логічно пов'язані між собою.

**Висновки і пропозиції.** Коротке резюме з усього змісту курсової роботи.

Стисло викладаються найвагоміші результати дослідження й висновки, що показують, якою мірою вирішено завдання й досягнуто мети, сформульованих у вступі, а також їхня наукова і практична значущість. Даються пропозиції та рекомендації, вказуються напрями подальшого дослідження даної проблематики. Рекомендований обсяг – 2–3 сторінки.

**Список використаних джерел.** Бібліографічний опис інформаційних джерел, які були використані в процесі наукового дослідження, як правило – більше 30 джерел.

**Додатки.** Різний за змістом допоміжний матеріал, який має додаткове, довідкове значення, але необхідний для повного висвітлення теми дослідження.

Загальний обсяг курсової роботи (аркуш А4) визначається з кожного предмета окремо, але зазвичай він становить від 20–25 друкованих сторінок на I-II курсах до 30–40 друкованих сторінок на III курсі без урахування додатків і списку використаних джерел.

2.9. Типові помилки студентів при написанні та оформленні курсової роботи, на які варто звернути увагу керівнику:

- зміст дослідження не відповідає плану курсової роботи або не розкриває тему повністю чи в її основній частині;
- сформульовані розділи (пункти) не відображають реальну проблемну ситуацію, стан об'єкта;
- мета дослідження не пов'язана з проблемою, сформульована абстрактно і не відбиває специфіки об'єкта і предмета дослідження;
- автор не виявив самостійної дослідницької позиції;
- не проведено глибокого, всебічного аналізу чинних офіційних і нормативних документів, а також сучасної спеціальної літератури за темою дослідження;
- аналітичний огляд вітчизняних і зарубіжних публікацій з теми роботи має форму анотованого списку і не відбиває рівня дослідження проблеми;
- не розкрито зміст та організацію експериментального дослідження, поверхово висвітлені практичні питання;
- кінцевий результат не відповідає меті дослідження, висновки не відповідають поставленим завданням;
- висновки не пов'язані з основною частиною курсової роботи;
- у роботі немає посилань на першоджерела або вказані не ті, з яких використано матеріал;
- бібліографічний опис джерел у списку використаних джерел наведено в довільній формі, без дотримання вимог державного стандарту;
- обсяг та оформлення роботи не відповідають вимогам, вона виконана неохайно, з помилками.

### **3. Перевірка та захист курсової роботи (проекта)**

Заключним етапом дослідження є перевірка та захист курсової роботи.

3.1. Виконана курсова робота у встановлений термін здається керівнику для перевірки та рецензування.

У рецензії (додаток 3) викладач має зазначити позитивні сторони курсової роботи, оцінити ступінь самостійності формулювання основних положень та висновків, визначити недоліки або дискусійні питання, дати оцінку запропонованих студентом заходів і пропозицій та їх практичної цінності, а також зробити висновок щодо допуску до захисту.

3.2. Якщо за результатами першої перевірки науковим керівником робота оцінена незадовільно, вона не допускається до захисту і повертається студенту на доопрацювання.

3.3. Здобувач освіти до початку екзаменаційної сесії повинен виправити вказані недоліки і подати роботу на перевірку вдруге.

3.4. За результатами повторної перевірки науковий керівник пише відповідну рецензію (позитивну чи негативну) і виносить роботу на розгляд комісії по захисту курсових робіт.

3.5. Захист курсових робіт здійснюється за встановленим графіком перед комісією у складі наукового керівника та двох-трьох викладачів циклової комісії у терміни, передбачені розпорядженням по циклової комісії.

3.6. Процедура захисту передбачає стислий виклад здобувачем освіти головних проблем дослідження та їх вирішення, відповіді на запитання членів комісії. До захисту студент отримує свою роботу, знайомиться з рецензією й готується аргументовано відповісти на зауваження й запитання.

3.7. У процесі захисту членами комісії оцінюється:

- оформлення та презентація курсової роботи;
- глибина оволодіння студентом досліджуваної теми;
- вміння вести дискусію, обґрунтовувати й відстоювати свою

точку зору;

- чітко відповідати на поставлені запитання.

3.8. Остаточна оцінка за курсову роботу вноситься до рецензії, відомості підсумкового контролю знань та залікової книжки студента.

3.9. У випадку незадовільної оцінки курсової роботи комісією із захисту оцінка виставляється у відомість підсумкового контролю знань, робота повертається студенту для виконання роботи повторно за раніше затвердженою темою з урахуванням визначених недоліків;

3.10. Повторний захист курсової роботи здійснюється в додаткову сесію, після чого:

- у разі одержання студентом позитивної оцінки він допускається до складання екзамену з дисципліни, відповідно до розкладу екзаменів у додаткову сесію;

- у разі одержання незадовільної оцінки студент відраховується з коледжу.

3.11. Здобувач освіти, який без поважної причини вчасно не подав (не зареєстрував) курсову роботу або не з'явився на захист у призначений термін,

не допускається до складання екзамену з відповідної дисципліни в основну сесію. При цьому у відомості підсумкового контролю знань робиться запис – «не з'явився» і виникає академічна заборгованість із дисципліни.

Питання щодо можливості захисту курсової роботи та складання екзамену з дисципліни в додаткову сесію вирішує завідувач відділення залежно від кількості академічних заборгованостей здобувача освіти.

3.12. Після захисту курсові роботи зберігаються на циклових комісіях протягом навчального року, потім списуються у встановленому порядку.

3.13. Підсумки виконання курсових робіт обговорюються на засіданнях циклових комісій з метою подальшого удосконалення роботи в плані організаційно-методичного керівництва підготовки студентами курсових робіт.

#### **4. Оцінювання якості написання курсових робіт**

4.1. Оцінка якості виконання і захисту студентами курсової роботи здійснюється за 100-бальною шкалою.

4.2. Підсумкову оцінку визначає комісія, що приймає захист курсових робіт (проектів). Об'єктами оцінювання є три складові: зміст, оформлення та захист курсової роботи (проекту).

4.2.1. Розкриття змісту курсової роботи (проекту). Критерії оцінювання змісту курсової роботи (проекту) 0–55 балів. Береться до уваги: ступінь розкриття теоретичних аспектів проблеми, обраної для дослідження; наявність практичного висвітлення досліджуваної теми; логічний взаємозв'язок теоретичного матеріалу; наочність та якість ілюстративного матеріалу; дослідження вітчизняних та зарубіжних інформаційних джерел (літератури); рівень обґрунтування запропонованих рішень; ступінь самостійності проведеного дослідження; відповідність побудови роботи поставленим цілям і завданням.

4.2.2. Оформлення курсової роботи (проекту). Критерії оцінювання оформлення курсової роботи (проекту) 0–15 балів: відповідність обсягу та оформлення роботи встановленим вимогам; наявність у додатках до роботи самостійно складених документів; посилання на використану літературу і нормативні документи.

4.2.3. Захист курсової роботи (проекту). Критерії оцінювання захисту курсової роботи (проекту) 0–30 балів: вміння чітко, зрозуміло та стисло викладати основні засади проведеного дослідження; повнота, глибина, обґрунтованість відповідей на питання членів комісії за змістом роботи; ґрунтовність висновків та рекомендацій щодо практичного використання результатів дослідження.

#### **5. Організаційна робота циклової комісії з підготовки та написання курсових робіт (проектів)**

5.1. Керівництво виконання здобувачами освіти курсових робіт складається з методологічного та організаційного забезпечення.



З метою забезпечення належних умов для написання та захисту студентами курсових робіт, циклові комісії, за дисциплінами яких навчальними планами передбачено написання курсових робіт, в обов'язковому порядку мають підготувати методичні рекомендації до виконання курсових робіт, в яких визначити основні вимоги до змісту, обсягів, правил оформлення, подання та захисту курсових робіт, а також навести орієнтовну тематику курсових робіт з даної навчальної дисципліни.

5.2. Персональне керівництво роботою окремих студентів здійснюють призначені керівники.

Керівниками курсових робіт можуть бути кваліфіковані викладачі як штатні, так і сумісники, фахівці, які мають значний досвід роботи за відповідними видами економічної діяльності, що відповідають спрямованості й змісту дисциплін, з яких передбачено підготовку курсових робіт.

5.3. Обов'язки керівника курсової роботи:

- консультування студентів з питань вибору теми курсової роботи, розроблення її плану, добору літератури, написання та оформлення дослідження, підготовки роботи до захисту;
- видача студентові завдання на написання курсової роботи;
- контроль за дотриманням студентом графіка підготовки курсової роботи;
- оцінювання якості курсової роботи;
- інформування циклової комісії про хід виконання студентами курсових робіт і випадки недотримання графіка виконання роботи;
- участь в обговоренні циклової комісії питань щодо виконання студентами індивідуальних завдань та результатів їх захисту.

## ДОДАТКИ

Додаток 1

Завідувачу циклової комісії \_\_\_\_\_

\_\_\_\_\_  
(прізвище, ім'я та по батькові)

Студент(а/ки) \_\_\_\_\_  
(прізвище, ім'я та по батькові)

\_\_\_\_\_  
(відділення, курсу, групи, форма навчання)

## ЗАЯВА

Прошу дозволити мені виконувати курсову роботу з навчальної  
дисципліни \_\_\_\_\_ за темою: \_\_\_\_\_  
(назва навчальної дисципліни)

\_\_\_\_\_  
(вказати бажану тему курсової роботи)

\_\_\_\_\_  
(дата)

\_\_\_\_\_  
(підпис студента)

Київський національний торговельно-економічний університет  
Харківський торговельно-економічний коледж

Циклова комісія \_\_\_\_\_  
Дисципліна \_\_\_\_\_  
Спеціальність \_\_\_\_\_  
Відділення \_\_\_\_\_  
Курс \_\_\_\_\_ група \_\_\_\_\_  
Форма навчання \_\_\_\_\_ семестр \_\_\_\_\_

**ЗАВДАННЯ**  
**на курсову роботу (проект)**

\_\_\_\_\_ (прізвище, ім'я, по батькові)

1. Тема курсової роботи (проекту) \_\_\_\_\_  
\_\_\_\_\_
2. План курсової роботи (проекту) \_\_\_\_\_  
\_\_\_\_\_  
\_\_\_\_\_  
\_\_\_\_\_  
\_\_\_\_\_
3. Перелік графічного матеріалу \_\_\_\_\_  
\_\_\_\_\_
4. Термін подання студентом завершеної курсової роботи (проекту) до циклової комісії \_\_\_\_\_
5. Термін захисту курсової роботи (проекту) \_\_\_\_\_
6. Дата видачі завдання \_\_\_\_\_

Здобувач освіти \_\_\_\_\_ (підпис) \_\_\_\_\_ (прізвище, ім'я, по батькові)  
Науковий керівник \_\_\_\_\_ (підпис) \_\_\_\_\_ (прізвище, ім'я, по батькові)

« \_\_\_\_\_ » \_\_\_\_\_ 20 \_\_\_\_ р.

**Міністерство освіти і науки України Київський національний  
торговельно-економічний університет Харківський торговельно-  
економічний коледж**

**Циклова комісія** \_\_\_\_\_

**РЕЦЕНЗІЯ на курсову роботу (проект) і результат захисту**

Студента \_\_\_\_\_  
(прізвище, ім'я та по батькові)

Відділення \_\_\_\_\_ курсу \_\_\_\_\_ групи \_\_\_\_\_ форми навчання

Курсова робота \_\_\_\_\_  
(назва навчальної дисципліни)

Тема \_\_\_\_\_

Дата одержання «\_\_» \_\_\_\_\_ 20\_\_ р.

Керівник \_\_\_\_\_  
(посада, прізвище, ініціали)

**ЗМІСТ РЕЦЕНЗІЇ**

\_\_\_\_\_  
\_\_\_\_\_  
\_\_\_\_\_  
\_\_\_\_\_

Допущено до захисту «\_\_» \_\_\_\_\_ 20\_\_ р.

Рецензент \_\_\_\_\_  
(підпис) \_\_\_\_\_ (прізвище, ініціали)

**Курсову роботу захищено «\_\_» \_\_\_\_\_ 2010 р.**

**з оцінкою** \_\_\_\_\_

**Комісія:**

1. \_\_\_\_\_  
(підпис) \_\_\_\_\_ (прізвище, ініціали)

2. \_\_\_\_\_  
(підпис) \_\_\_\_\_ (прізвище, ініціали)

**Міністерство освіти і науки України Київський національний  
торговельно-економічний університет Харківський торговельно-  
економічний коледж**

**Циклова комісія \_\_\_\_\_**

**КУРСОВА РОБОТА (ПРОЕКТ)  
з дисципліни**

« \_\_\_\_\_ »

\_\_\_\_\_  
\_\_\_\_\_

Виконавець:  
Студент(ка) \_\_\_\_\_ курсу \_\_\_\_\_ групи  
\_\_\_\_\_ форми навчання

\_\_\_\_\_  
(прізвище, ім'я, по батькові)

Науковий керівник

\_\_\_\_\_  
(прізвище, ім. 'я, по батькові)

Курсова робота захищена з оцінкою \_\_\_\_\_

« \_\_\_\_\_ » \_\_\_\_\_ 20\_\_ року

(дата захисту роботи)

Керівник \_\_\_\_\_

(підпис)

Харків 20\_\_